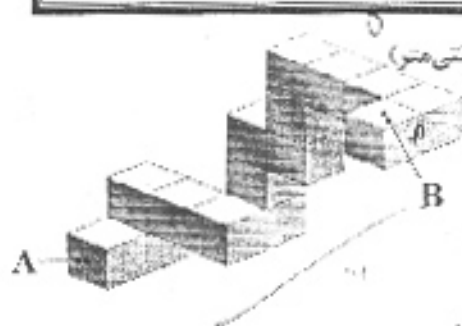


الف) آزمون حل مسأله

راهنمایی: هر سوال این آزمون، یک مسأله است برای پاسخگویی به هر سوال، لازم است مسأله مربوط به آن را حل کنید و گزینه صحیح را انتخاب و در پاسخنامه علامت بزنید.



۲۱- در ماکت زیر، که از کنار و روی هم قرار دادن مکعب‌های واحد (با ضلع به طول ۱ سانتی‌متر) ساخته شده‌است، فاصله نقطه A تا B چند سانتی‌متر است؟

(۱) $\sqrt{137}$ (۲) $\sqrt{177}$

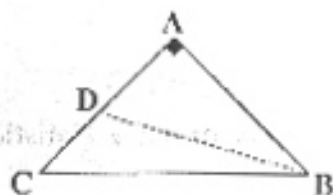
(۳) $\sqrt{68.5}$ (۴) $\sqrt{34.25}$

۲۲- مجموع اعداد طبیعی فرد کمتر از ۵۰۰ که بر ۷ بخش‌پذیر هستند، کدام است؟

(۱) $7 \times 13 \times 27$ (۲) $7 \times 26 \times 27$

(۳) $7 \times 25 \times 26$ (۴) $7 \times 26 \times 21$

۲۳- شکل زیر، یک مثلث متساوی‌الساقین و قائم‌الزاویه با طول وتر $\sqrt{2}$ را نشان می‌دهد. اگر این مثلث را روی پاره‌خط BD که با پاره‌خط AB زاویه 30° می‌سازد، تا بزنیم، نقطه A در چه فاصله‌ای از پاره‌خط BC قرار خواهد گرفت؟



(۱) $\frac{\sqrt{2}-\sqrt{3}}{2}$ (۲) $\frac{\sqrt{2+\sqrt{2}}}{2}$

(۳) $\frac{\sqrt{2}-\sqrt{3}}{2}$ (۴) $\frac{\sqrt{2}+\sqrt{3}}{2}$

۲۴- یک ساعت عقربه‌ای، زمان $12:14$ را نشان می‌دهد. چه مدت طول می‌کشد که عقربه ساعت‌شمار، دقیقاً جایی قرار بگیرد که عقربه دقیقه‌شمار در زمان اعلام شده، قرار دارد؟

(۱) ۲ ساعت و ۱۴ دقیقه (۲) ۲ ساعت و ۱۲ دقیقه

(۳) ۲ ساعت و ۲۴ دقیقه (۴) ۲ ساعت و ۲۴ دقیقه

۲۵- ۱۵ درصد کودکان یک کودکانستان، بالای ۵ سال سن دارند و ۶۵ درصد کل کودکان، دختر هستند. اگر ۶۵ درصد کودکان بالای ۵ سال، دختر باشند، تقریباً چند درصد از افراد زیر ۵ سال، پسر هستند؟

(۱) 34.12 (۲) 29

(۳) 41.17 (۴) 32.61

۲۶- دو ظرف، یکی کوچک و یکی بزرگ در اختیار دارید. اگر ظرف کوچک را پر از آب کرده و در ظرف بزرگ خالی کنیم و این عمل را چهار بار تکرار کنیم، به اندازه یک هشتم اختلاف کنجایش دو ظرف، آب سرریز می‌شود. حال اگر نصف آب ظرف بزرگ را در ظرف کوچک خالی کنیم، چند برابر کنجایش ظرف کوچک، آب سرریز می‌شود؟

(۱) $\frac{5}{6}$ (۲) $\frac{5}{3}$

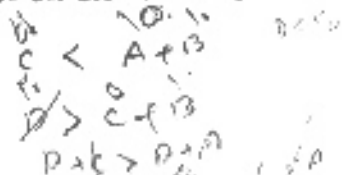
(۳) $\frac{11}{3}$ (۴) $\frac{11}{6}$

۲۷- در قسمت نحتانی یک مغزن آب، دو شیر تخلیه وجود دارد. این مغزن، در صورت باز بودن فقط شیر اول، در ۸۰ دقیقه و در صورت باز بودن فقط شیر دوم، در ۴۵ دقیقه خالی می‌شود. اگر هر دو شیر با هم باز باشند، چه مدت طول می‌کشد تا مغزن تخلیه شود؟

(۱) ۲۶ دقیقه (۲) ۶۲ دقیقه و ۳۰ ثانیه

(۳) ۲۹ دقیقه و ۳۰ ثانیه (۴) ۲۸ دقیقه و ۴۸ ثانیه

۳۸- چهار دوست به اسامی A، B، C و D پس از مقایسه وزن شان با یکدیگر، درمی یابند که وزن C از میانگین وزن A و B کمتر، وزن D از میانگین وزن B و C بیشتر و میانگین وزن C و D از میانگین وزن A و D بیشتر است. سبک وزن ترین این افراد، کدام است؟



A (۲)

B (۱)

C (۳)

۳۹- $\frac{1}{4}$ جمعیت روستایی، زیر ۱۵ سال؛ $\frac{2}{3}$ زیر ۲۵ سال و ۳۵ درصد بالای ۱۵ سال سن دارند. تقریباً چند درصد از جمعیت این روستا، بین ۱۵ سال تا ۱۵ سال سن دارند؟

۱۱،۱۶ (۲)

۲۸،۳۲ (۴)

۱۸،۲۲ (۱)

۲۶،۶۷ (۳)

۴۰- ۱۲ سال قبل، پدر علی دو برابر مادر علی سن داشت. چه زمانی، سن پدر علی دو برابر سن سه سال قبل مادر علی است؟

(۱) هم اکنون

(۲) ۲ سال قبل

(۳) ۲ سال بعد

(ب) آزمون استدلال منطقی

راهنمایی: برای پاسخگویی به سوالات این آزمون، لازم است موقعیتی را که در هر سوال مطرح شده مورد تجزیه و تحلیل قرار دهید و سپس گزینه‌ای را که فکر می‌کنید پاسخ مناسب‌تری برای سوال است، انتخاب کنید. پاسخ به این سوالات، نیاز به هیچ‌گونه تخصصی ندارد، فقط هر سوال را با دقت بخوانید و با توجه به واقعیت‌های مطرح شده در هر سوال و نتایج که بیان شده یا بیان نشده، ولی قابل استنتاج است، پاسخی را که صحیح‌تر به نظر می‌رسد، انتخاب کنید.

۴۱- «در حاضر شدن در کلاس درس، سینما، جلسه کاری یا هر چیز دیگری مرسوم و معمول نیست، اما این روزها داره به صورت یک عادت درمی آید».

کدام یک از موارد زیر، حداکثر تأیید را برای عبارت فوق، فراهم می‌سازد؟

(۱) افراد برای کسب اعتبار، دیر می‌آیند.

(۲) وقت‌شناس بودن، از مد افتاده است.

(۳) این روزها، افراد برای هر جلسه دیر می‌آیند.

(۴) این روزها، افراد درباره دیر آمدن خیلی معذب نیستند.

۴۲- با توجه به اظهارات زیر، مناسب‌ترین استنتاجی که می‌تواند درجاره گوینده کرد، کدام است؟
«کاملاً به موقعیت بستگی دارد - به این که آیا یک موقعیت شغلی است و یا برای اولین بار است که کسی را ملاقات می‌کنید».

(۱) کسانی را که در موقعیت‌های شغلی تأخیر می‌کنند، دوست ندارد.

(۲) هنگام ملاقات با دوستانش، به وقت‌شناس بودن اهمیت چندانی نمی‌دهد.

(۳) با توجه به موقعیت، وقت‌شناس است.

(۴) به وقت‌شناس بودن، واقف است.

۴۳- «سما گریه‌ای را نمی‌بینید که بخندد، پروانه‌ای را نمی‌بینید که بتواند از یک لظیفه لذت ببرد. تنها انسان است که از شنیدن یک لظیفه لذت می‌برد و اوست که می‌تواند بخندد. بدون خنده، انسان شبیه یک درخت بدون گل است. اما جامعه به انسان‌های جدی نیاز دارد. مانند روسای جمهور، نخست‌وزیران، نمایندگان، روسای دانشگاه‌ها، اساتید، معلمان و ... اگر آن‌ها حس شوخ‌طبعی داشته باشند، انسان خواهند بود. انتظار می‌رود که آنان دقیقاً مانند آدم‌های ماشینی باشند».

مناسب‌ترین انتقاد وارده به ایده بیان شده در مطالب فوق، کدام است؟

(۱) شخصیت‌های درازی نیاز دارند که بر حس شوخ‌طبعی خود کنترل داشته باشند.

(۲) شوخ‌طبعی باید بخشی از زندگی باشد، نه خود زندگی.

(۳) اگر کسی به رفتار خود در انظار عمومی آگاه باشد، به معنی آن نیست که او انسان نیست.

(۴) سیاستمداران باید افراد جدی باشند تا بتوانند مسئولیت‌های اداره کشور را به‌عهده بگیرند.

- ۴۴- کسانی که در مسابقه مردان آهنین شرکت می‌کنند، قدرت بدنی فوق‌العاده‌ای دارند. A، قدرت بدنی فوق‌العاده‌ای دارد. بنابراین، A در مسابقه مردان آهنین خوب عمل کرده است.
کدام یک از موارد زیر، دارای همان استدلال به‌کار رفته در متن فوق است؟
(۱) کسانی که به‌طور رقابتی شنا می‌کنند، شنای لانژ و غیره را می‌آموزند. Y، شنای لانژ و غیره را می‌آموزد. بنابراین، او یک شناگر رقابتی ماهر است.
(۲) افراد کم‌خون نمی‌توانند خون اهدا کنند. X، به‌طور منظم خون اهدا می‌کند. بنابراین، او نباید کم‌خون باشد.
(۳) افرادی که زخمی هستند، نمی‌توانند غذای ویژه بخورند. W، مدام زخمی است. بنابراین، او از یک رژیم غذایی فاقد هر گونه چاشنی بیرونی، می‌کند.
(۴) افرادی که بیش از حد به سرما حساس هستند، در ایستگاه‌های دایر در قطب شمال نمی‌توانند کار کنند. Z، بیش از حد به سرما حساس است. بنابراین، Z نمی‌تواند در ایستگاه‌های دایر در قطب شمال کار کند.
- ۴۵- نویسنده یک کتاب در زمینه ترتیب تولد، در روزنامه محلی شهر خود، برای کسانی که مرزها اول بودند، آگهی داد. ۵۰ نفر موافقت کردند که با آن‌ها مصاحبه شود و برای بازنویسی ویژگی‌های شخصیتی خاص مورد ارزیابی قرار بگیرند. همان‌طور که نویسنده حدس زده بود، نتایج مصاحبه‌ها و ارزیابی‌های شخصیتی نشان داد که فرزندان اول در مقایسه با نمونه‌های تصادفی از کل جامعه، هدفمندتر و جدی‌تر هستند. یافته‌های این مطالعه، این نتیجه‌گیری را که افراد تحت تأثیر ترتیب تولدشان هستند، تأیید می‌کند.
کدام یک از موارد زیر، اگر درست فرض شود، عمده‌ترین ضعف در روش به‌کار رفته توسط نویسنده برای پژوهش درباره ویژگی‌های ترتیب تولد را نشان می‌دهد؟
(۱) افرادی که هدفمندتر و جدی‌تر نبودند، به احتمال زیاد، با به آگهی نویسنده در روزنامه پاسخ ندادند یا موافق شرکت در مطالعه نبودند.
(۲) تماس‌های بعدی نویسنده با کسانی که از زود اول نبودند، احتمالاً اولیادش در مورد ویژگی‌های شخصیتی این گروه از افراد را تقویت کرد.
(۳) فرزندان آخر، نوعاً خون‌سردتر و آرام‌تر از خواهر و برادرهای بزرگتر از خود هستند.
(۴) اکثر کسانی که آگهی روزنامه را دیده بودند، به احتمال زیاد فرزند اول نبودند.
- ۴۶- نگهبانان محله‌های یکی از مناطق حومه شهر، این اجازه را کسب نموده‌اند که در صورت مشاهده ورود کسی به خانه یکی از ساکنان این منطقه که در مسافرت است، به پلیس زنگ بزنند. ساکنان این منطقه هم هنگام مسافرت، زمان رفت و برگشتشان را به دفتر نگهبانی منطقه اطلاع می‌دهند. اگر نگهبانی، کسی را در حال ورود به خانه یکی از ساکنین که در مسافرت است، مشاهده کند فوراً به پلیس زنگ می‌زند. آمار سرقت از منازل مسکونی این منطقه از هنگام اجرای این روش کاهش یافته است. اگر این مطلب صحت داشته باشد که آمار سرقت از منازل مسکونی این منطقه، از هنگام اجرای این روش کاهش یافته است، دانستن کدام یک از موارد زیر، حداکثر اهمیت را دارد تا اطمینان پیدا کنیم که نتیجه‌گیری فوق معتبر است؟
(۱) آیا خود ساکنین در صورت بازگشت زودتر از موقع از مسافرت، مورد حمله نگهبانان یا نیروهای پلیس قرار می‌گیرند؟
(۲) آیا ساکنینی که دفتر نگهبانی منطقه را از برنامه سرزده‌شان مطلع می‌کنند، از تغییر دیگری نیز برای مخالفت با خلع‌حیثیت در حین سفر استفاده می‌کنند؟
(۳) چند منطقه دیگر، از این روش گزارش‌دهی به دفتر نگهبانی که در همسایگی آنها است، استفاده می‌کنند؟
(۴) آیا خانه‌های این منطقه حتی هنگامی که اهالی در شهر هستند، مورد سرقت قرار می‌گیرند؟
- ۴۷- **آگهی مجله:** مردان و زنانی که به گونه رقابتی می‌دوند، می‌آموزند که حداقل دو توانایی بالقوه انسانی آن‌ها - توان جسمی و کنترل تنفس - می‌توانند به سطوح بالاتر و بالاتری ارتقا یابند. آموزش جدی‌ای که این دو توده‌ها طی می‌کنند، در عملکردشان مهم است. آموزش درست همچنین می‌تواند، موجب ارتقای توانایی انسانی دیگر، یعنی ذهن شود. اگر به‌طور جدی ذهن‌تان را آموزش دهید، ذهن می‌تواند به سطوح بالاتر و بالاتری نایل شود. ذهن‌تان را گسترش دهید و به فعالیت وادارید، به باشگاه X بپیوندید.
آگهی مجله، کدام یک از راهکارهای زیر را در پیشنهاد خود به‌کار گرفته است؟
(۱) اثبات (یعنی، تشویق مردم به عضویت در باشگاه X) را با مستند کردن نقیض مزایای دوی رقابتی، تأیید یا توجیه می‌کند.
(۲) توضیح می‌دهد که چرا عضویت در باشگاه X باعث گسترش و فعال شدن ذهن می‌شود.
(۳) با استفاده از نتایج پژوهش‌های انجام شده اظهار می‌دارد که عضویت در باشگاه X بر بهتر شدن توانایی‌های ذهنی تأثیر می‌گذارد.
(۴) توضیحاً به این جنبه اشاره دارد که آنجا که توان جسمی، کنترل تنفس و ذهن همگی جزو توانایی‌های انسانی هستند، پس ذهن‌مان همانند نیروی بدنی و کنترل تنفس، قابلیت ارتقا به سطوح بالاتر را دارد.

راهنمایی: با توجه به سئلب زیر، به سوالات ۲۸ و ۴۹ پاسخ دهید.

«تخصیص کامپیوتر به بچه‌ها در مدارس ابتدایی، هدر دادن بودجه مدارس و وقت معلمان است. دانش‌آموزان دبستانی، کوچک‌تر از آن هستند که یادگیرند چگونه از کامپیوتر به طور مفید استفاده کنند. لازم است آن‌ها وقت خود را صرف یادگیری مباحث اصلی، مانند خواندن و حساب کردن کنند. همه چیز به کنار، یک کودک باید سینه‌خیز حرکت کند، قبل از آن که بتواند راه برود».

۴۸- از کدام یک از روش‌های استدلال زیر، در عطلب فوق، استفاده شده است؟

- ۱) ارائه اماریایی که نقشه‌نظر گوینده را تقویت می‌کند.
- ۲) تکیه کردن به یک قیاس برای اثبات نقطه‌نظر گوینده
- ۳) ارائه یک مثال خاص که افراط‌نظر گوینده را نشان می‌دهد.
- ۴) حمله کردن به باورهای کسانی که با گوینده موافق نیستند.

۴۹- کدام یک از موارد زیر، چنانچه صحیح فرض شود، استدلال گوینده را تقویت می‌کند؟

- ۱) تحقیق درباره اثرات بازی‌های کامپیوتری بر کودکان
- ۲) مطالعاتی که نشان دهند کامپیوترها گران هستند.
- ۳) مثال‌هایی از استفاده نامناسب دانش‌آموزان دبیرستانی از کامپیوتر
- ۴) شواهدی مبنی بر این که استفاده از کامپیورها، یادگیری خواندن را دشوار می‌سازد.

۵۰- هنگامی که منطقه‌ای در خشکسالی به سر می‌برد، سد آب رودخانه‌ها و جویها به شدت کاهش می‌یابد. وقتی که سطح آب رودخانه‌ها پایین می‌آید، غذا برای حیوانات وحشی کمیاب می‌شود. بنابراین، اگر غذا برای حیوانات وحشی کمیاب نیست، پس منطقه در خشکسالی به سر نمی‌برد.

استدلال موجود در کدام یک از موارد زیر، به استدلال متن فوق، نزدیک‌تر است؟

- ۱) اگر دمای هوا به زیر صفر آید، کف آب‌ها خشک می‌شوند و اگر اطلسی‌ها خشک می‌شوند، آن‌ها دیگر؟ ل نخواهند داد. بنابراین، اگر اطلسی‌ها هنوز؟ ل می‌دهند، پس دمای هوا زیر صفر نیست.
- ۲) اگر دانش‌ندان درست بگویند، دنیا در حال گرم شدن است و اگر دمای زمین افزایش یابد، سطح اقیانوس‌ها بالا می‌آید. بنابراین، اگر سطح اقیانوس‌ها بالا آمده است، پس دانش‌مندان درست گفته‌اند.
- ۳) اگر سید لباس‌های چرمی بپوشد، چرم خالی است و اگر چرم خالی است، سید لباس‌های چرمی بپوشد. بنابراین، اگر چرم خالی نیست، پس سید لباس‌های چرمی بپوشد.
- ۴) اگر می‌خواهید املت درست کنید، باید شش تا تخم‌مرغ استفاده کنید و دیگر هیچ تخم‌مرغی برای درست کردن کبک نخواهید داشت.

ج) آزمون کفایت داده‌ها

راهنمایی: هر یک از مسایل کفایت داده، از یک سوال و دو اطلاع (تحت عنوان اطلاع I و اطلاع II) تشکیل شده است. مطابق دستورالعمل زیر، پاسخ صحیح را مشخص کنید و در پاسخنامه علامت بزنید.

۱- اگر اطلاع I به تنهایی برای پاسخگویی به سوال مطرح شده، کافی باشد ولی اطلاع II به تنهایی کافی نباشد (یا برعکس)، گزینه ۱ را در پاسخنامه علامت بزنید.

۲- اگر دو اطلاع I و II با هم برای پاسخگویی به سوال کافی باشند، ولی هر کدام از این دو اطلاع به تنهایی برای پاسخگویی به سوال کافی نباشند، گزینه ۲ را در پاسخنامه علامت بزنید.

۳- اگر هر کدام از دو اطلاع I و II به تنهایی برای پاسخگویی به سوال کافی باشد، گزینه ۳ را در پاسخنامه علامت بزنید.

۴- اگر دو اطلاع I و II با هم نیز برای پاسخگویی به سوال کافی نباشند، گزینه ۴ را در پاسخنامه علامت بزنید.

۵۱- قطاری در حال عبور از یک تونل است. دقیقاً زمانی که انتهای قطار می‌خواهد وارد تونل شود، چند متر از طول قطار از تونل خارج شده است؟

(I) وقتی که دقیقاً وسط قطار می‌خواهد از تونل خارج شود، انتهای قطار ۱۵۰ متر از تونل را پیموده است.

(II) وقتی که ابتدای قطار دقیقاً به وسط تونل می‌رسد، $\frac{3}{5}$ از طول قطار هنوز وارد تونل نشده است.

	۱۳۸۴	۱۳۸۵	۱۳۸۶	۱۳۸۷
A	۲۴	۱۰۰	۸۶	?
B	۹۲	?	۱۰۶	۱۴۰
C	۶۰	۹۰	۴۸	۸۸

۵۲- سه شرکت تجاری A، B و C در زمینه تولید یک نوع دستگاه الکترونیکی پیشرفته فعالیت می‌کنند. تعداد تولیدات این شرکت‌ها در ۴ سال پیاپی (بجز دو مورد) به شرح جدول مقابل است. اختلاف تعداد تولیدات دو شرکت A و B در سه سال آخر، چند دستگاه بوده است.

(I) میزان تولید این سه شرکت، در سال ۱۳۸۷ نسبت به سال ۱۳۸۵ دقیقاً ۱۵ درصد افزایش داشته است.

(II) تولیدات دو شرکت B و C روی هم، سالانه به‌طور متوسط، ۲۵ دستگاه بیشتر از مجموع تولیدات دو شرکت A و C بوده است.

۵۳- X ، m و n سه عدد طبیعی می‌باشند. آیا X بر حاصل ضرب m و n ، بخش پذیر است؟

(I) X هم بر m و هم بر n بخش پذیر است.

(II) m بر n بخش پذیر است.



۵۴- شکل مقابل، دو دایره یکسان را نشان می‌دهد که بر همدیگر و بر اضلاع یک مثلث قائم‌الزاویه متساوی‌الساقین مماس شده‌اند. فاصله رأس قائمه

مثلث تا نقطه تماس دو دایره، چند سانتی‌متر است؟

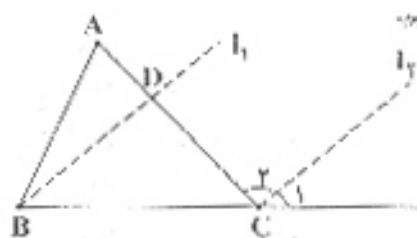
(I) نسبت مساحت مثلث به مجموع مساحت دو دایره، $\frac{3 + 2\sqrt{2}}{\pi}$ می‌باشد.

(II) فاصله رأس زاویه حاده تا مرکز دایره نزدیکتر، ۱۰ سانتی‌متر است.

- ۵۵- سه دایره به اسمی A، B و C در یک مسابقه دو و میدانی به مسافت ۹ کیلومتر (با سرعت ثابت) با یکدیگر رقابت می کنند. دقیقاً زمانی که نفر دوم از خط پایان می گذرد، نفر سوم می رسد. تا خط پایان فاصله دارد؟
 (I) سرعت A سه برابر سرعت B و سرعت C نصف سرعت A می باشد.
 (II) زمانی که B نصف راه را طی کرده است، C به اندازه ۲ کیلومتر و ۲۵۰ متر تا خط پایان فاصله دارد در حالی که A چندی پیش از خط پایان گذشته است.

- ۵۶- A، B، C و D چهار رأس یک مربع می باشند. مساحت مربع، چند سانتی متر مربع می باشد؟
 (I) A، C و D روی یک دایره به شعاعی برابر نصف طول پاره خط AB قرار دارند.
 (II) فاصله B تا وسط پاره خط CD برابر $\frac{1}{2}\sqrt{2}$ سانتی متر می باشد.

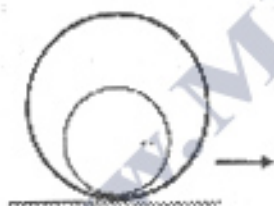
- ۵۷- سه دایره مشابه، دایره دو بر یکدیگر و هر سه در یک دایره بزرگتر از داخل همای شده اند. مساحت مثلثی که از به هم وصل کردن مراکز سه دایره کوچک تشکیل می شود، چند سانتی متر مربع می باشد.
 (I) مساحت محدوده داخل دایره بزرگ و خارج سه دایره، برابر ۱۰ سانتی متر مربع است.
 (II) نسبت شعاع دایره بزرگ به شعاع یکی از دایره های کوچک، $1 + \frac{2\sqrt{3}}{3}$ است.



- ۵۸- از رئوس B و C در مثلث ABC، دو خط موازی I_1 و I_2 (متناسب شکل زیر) رسم می کنیم. زاویه \hat{C}_1 چند برابر زاویه \hat{C} می باشد؟
 (I) مثلث ABC متساوی الساق است.
 (II) مساحت مثلث های ABD و BDC برابر می باشد.

- ۵۹- باقیمانده تقسیم عدد 3^x بر x برابر ۱ می باشد. x چند است؟
 (I) x عددی اول و y مضرب ۲ می باشد.
 (II) x عددی فرد و y مضرب ۴ می باشد.

- ۶۰- شکل مقابل، دو رینگ فلزی دایره ای شکل را نشان می دهد که رینگ کوچکتر درون رینگ بزرگتر قرار گرفته است. اگر رینگ بزرگ را در جهت مشخص شده بچرخانیم، صرف نظر از ضخامت رینگ ها، رینگ بزرگ چند دور کامل باید بچرخد تا مجدداً دو رینگ در همان نقطه تماس مشترک اولیه با هم تماس پیدا کنند؟



- (I) مساحت سطح داخل رینگ کوچک، برابر با مساحت سطح محصور بین دو رینگ است.
 (II) فاصله مراکز دو رینگ از یکدیگر، ۱ متر است.

د) آزمون درک مطلب

واژه‌های متن زیر را به دقت بخوانید و صحیح‌ترین پاسخ را برای سوال‌های ۶۱ تا ۶۵ انتخاب کنید و در پاسخنامه علامت بزنید.

در دوره‌های راهبردی پرورش منابع انسانی، تجزیه و تحلیل سطحی به‌مثابه ابزار شناسایی مدیریت راهبردی مورد استفاده قرار گرفته‌است. استدلال این بحث، این است که اگر فرد (سازمان) مایل به اتخاذ تصمیمات واقع‌گرایانه و آگاهانه درباره آینده باشد، باید به‌طور منظم و متمرکز به خارج از حوزه عملیاتی و سازمانی خود توجه کند. این اقدام، عنصر ضروری فرآیندی است که در آن از یک طرف، تهدیدات مربوط به رشد و حیاط سازمان پیش‌بینی و از طرف دیگر، راه‌های جدیدی برای تفکر و عمل کشف می‌شود. تجزیه و تحلیل رقابتی، یک فن حمایتی است که سازمان به آن وسیله به اقدامات بازیگران موجود و آتی فعال در عرصه فعالیت‌های خود توجه ویژه‌ای معطوف می‌دارد. بهینه‌کاوی، هم با تجزیه و تحلیل محیط - در تعریف وسیع و جامع آن - و هم با تجزیه و تحلیل رقابت - به‌طور خاص - سروکار دارد.

فاولر (۱۹۹۷) یادآوری می‌کند که معنی لغت‌نامه‌ای بهینه‌کاوی، شمار کوچک ایجاد شده بر روی کنیه سنگی یک بنا یا ساختمان است که ارتفاع آن از سطح دریا به دقت اندازه گرفته شده است. زمانی که ارتفاع مکان‌های مجاور سنجیده می‌شود، از این علامت به‌عنوان یک مرجع استفاده می‌شود. به‌منظر فاولر، بهینه‌کاوی در سازمان نیز شبیه همین فسیه است. به‌منظر وی، بهینه‌کاوی شامل واری (مقیاسه) عملکرد، فرآیندها و نظام‌های یک سازمان مشخص یا عملکرد، فرآیندها و نظام‌های سازمان‌های دیگر است تا مشخص شود که استانداردهای سازمان در مقایسه با دیگر سازمان‌ها در چه وضعیتی (بالتر یا پایین‌تر) قرار دارد؟

بهینه‌کاوی صرفاً یک مقایسه با سایر سازمان‌ها - بدون توجه به ویژگی‌های سازمان‌های مورد مقایسه - نیست، بلکه شناسایی سازمان‌های مورد مقایسه بسیار مهم است. بنابراین بهینه‌کاوی در واقع فرآیند مستمر سنجش محصولات، خدمات و اقدامات سازمان در برابر سرسخت‌ترین و قوی‌ترین رقبا و یا شرکت‌هایی است که به‌عنوان رهبران صنعت شناسایی شده‌اند (کیرنز، ۱۹۹۰). در این تعریف، به ماهیت دائمی و مستمر فرآیند اشاره شده‌است. البته این کار در عین مقایسه با بازتاب عینی و عملی فرآیند کاری نمادین است. این کار کمک می‌کند که توجه ما به اهمیت بررسی محیط جلب شود. انجام مستمر این کار در واقع آرزوی بلندپروازانه است مگر اینکه سازمان یک اداره کنکاش محیطی داشته باشد که البته در صورت وجود چنین اداره‌ای هنوز کل فرآیندها، رویه‌ها و نظام‌های سازمان به‌طور واقع‌گرایانه مورد توجه واقع نمی‌شوند. با این حال، بیشتر نویسندگان ادعا می‌کنند که بهینه‌کاوی نباید فعلیتی عوقت و انتقالی، بلکه باید تلاشی مداوم برای کسب اطلاعات نظریتی از هر جای ممکن تلقی شود.

منطق پشتیبان بهینه‌کاوی، جستجوی اطلاعات نظریتی عملکرد است. ولی بهینه‌کاوی فراتر از نظرات بر استانداردها و نشانه‌پردازی متغیلاته از فعالیت‌های دیگر سازمان‌ها - و مقایسه آن با سازمان خودی - است. بهینه‌کاوی باید موجب درس گرفتن از موفقیت‌ها و شکست‌های دیگران شود. بهینه‌کاوی اقدامی است برای شناسایی فعالیت‌هایی که دیگران انجام می‌دهند و فعالیت‌هایی که یک سازمان باید انجام دهد. بنابراین هدف اصلی بهینه‌کاوی باید انجام چنین کشفیاتی جهت تأثیرگذاری بر اقدامات خویش باشد. این بحث، در تعریفی دیگر به این ترتیب ارائه شده‌است: بهینه‌کاوی، جستجوی بهترین اقدامات انجام شده در صنعت است که منجر به انجام عملکرد متعالی می‌شود (کمپ، ۱۹۸۹).

فرآیند بهینه‌کاوی به‌طور مجازی و در هر حوزه‌ای از زنجیره ارزش سازمان، فرآیندها و کارکردهای اصلی آن، مثل تولید، فروش، توزیع و همچنین فرآیندها و کارکردهای پشتیبانی مثل پرورش منابع انسانی قابل انجام است.

فعالان پرورش منابع انسانی باید بدانند که هدایت بهینه‌کاوی و انجام مقایسه با دیگران می‌تواند برای آنان مزایایی اساسی در پی داشته باشد. بهینه‌کاوی، عملی ضروری است. اگر اطلاعات و آگاهی کافی درباره بهینه‌کاوی نداشته باشیم، اعتبار پرورش منابع انسانی به مخاطره می‌افتد. بهینه‌کاوی در سازمان‌هایی که آن را پذیرفته‌اند، به‌طور روزافزون به‌عنوان یک امر اثرگذار و شریک اصلی یادگیری سازمان تلقی می‌شود (وبلیامز، ۱۹۹۵). در این بحث‌ها، متخصصان پرورش منابع انسانی کجا قرار می‌گیرند؟

۶۱- قیاس مطرح شده در پاراگراف دوم، به چه منظور است؟

- (۲) تأیید دقیق بودن عبارات فاولر
(۳) نشان دادن اهداف سازمانی بهینه‌کاوی

- (۱) تعیین افق بلند بهینه‌کاوی در باستان‌شناسی
(۳) توضیح عملکرد سازمان‌ها در سطوح پایین و بالا

- ۶۲- در بهینه‌کاوی عمدتاً به کدام حیطة پرداخته می‌شود؟
 (۱) شناسایی راهبران برجسته صنایع
 (۲) تقویت زنجیره توزیع
 (۳) مقایسه سازمان‌ها به منظور دستیابی به رویه‌های نابی
 (۴) نحوه شکست سرسخت‌ترین رقیب
- ۶۳- دو رکن اصلی در روش بهینه‌کاوی، کدام است؟
 (۱) تجزیه و تحلیل محیط و یافتن مدیران راهبردی
 (۲) تربیت منابع انسانی و یافتن شرکت اصلی مناسب
 (۳) کشف سازمان‌های مورد مقایسه و مقایسه آن‌ها
 (۴) یافتن نقطه‌قوت سازمان خریدی و نقاط‌ضعف سازمان‌های بیگانه
- ۶۴- همه موارد زیر، با آنچه در متن به‌صراحت عنوان شده است، مطابقت دارند. بجز:
 (۱) بازی در عرصه رقابت، نیازمند شناخت سایر سازمان‌ها است.
 (۲) بهینه‌کاوی فراتر از تقویت فرآیند تولید است.
 (۳) تصمیم‌گیری واقع‌گرایانه، مستلزم تحلیل خود و رقیب است.
 (۴) توجه بیش از حد به محیط بیرون سازمان، مهارت واقع‌گرایی است.
- ۶۵- در ادامه متن فوق، نویسنده به احتمال زیاد به کدام مفهوم می‌پردازد؟
 (۱) دورنمای راهبردی پرورش منابع انسانی
 (۲) چگونگی تجزیه و تحلیل محیط
 (۳) جایگاه خبرنگاران تربیت منابع انسانی در بهینه‌کاوی
 (۴) طبقه‌بندی فعالان پرورش نیروهای انسانی

ه) تصحیح جملات

راهنمایی: در این قسمت، پنج جمله داده شده است. زیر سه قسمت از هر یک از جملات خط کشیده شده است که با شماره‌های ۱، ۲ و ۳ مشخص شده‌اند. هر یک از جملات را به دقت بخوانید و مشخص کنید آیا در یکی از این قسمت‌ها، خطایی از نظر دستور زبان، به‌کارگیری مناسب کلمات و اصطلاحات و یا نگارش اصیل و فصیح وجود دارد یا خیر. در صورت وجود خطا، شماره قسمتی را که دارای خطاست در پاسخنامه علامت بزنید و در صورتی که خطایی وجود ندارد، گزینه ۴ (بدون خطا) را علامت بزنید.

- ۶۶- تعریف پیش‌گفته، شامل کلید علوم اجتماعی است و نمی‌توان جامعه‌شناسی را از آن افاده کرد. مگر آنکه با افزودن لغاتی معنای آن را تحدید کرد. بدون خطا
 ۱ ۲ ۳ ۴
- ۶۷- کم‌توجهی دولت و نیادهای مربوط برای توسعه صنعت جهانگردی پر اذهان آگاه مستور نیست. بدون خطا
 ۱ ۲ ۳ ۴
- ۶۸- دولت در تلاش است تا مقدمه لازم را برای افزایش شمارگان کتاب انجام دهد. اما احتمال کمی هست که در این راه توفیق یابد. بدون خطا
 ۱ ۲ ۳ ۴
- ۶۹- انگلستان می‌کوشد یا استفاده از منصوبان خود در دستگاه امنیتی بصره، بین مسلمانان تفرقه بیفکند و با روند کنونی خواهی نخواهی در آن یواحد یافت. بدون خطا
 ۱ ۲ ۳ ۴
- ۷۰- حرفه ویراستاری که تا ۳۵ سال پیش محلی از اعراب نداشت، کمتر از یک دهه نگذشت که تصحیح چشمگیر گرفت و لهادینه شد. بدون خطا
 ۱ ۲ ۳ ۴